

BILANCIO SOCIALE
2013

Note Introduttive

Nel corso di questo 2013 il Centro Servizi Vivere Insieme ha portato a termine il percorso concertato con il Co.ge., implementando la formalizzazione dei processi e delle procedure di lavoro riuscendo a completare molti dei progetti che erano in stato di avanzamento negli anni precedenti e creando le condizioni, in termini di efficienza ed efficacia, per una programmazione ottimale dei nuovi progetti.

La messa a punto del sistema di controllo e monitoraggio ha inoltre permesso di gestire, monitorare e controllare il corretto andamento delle attività, prevenendo e superando le eventuali criticità e favorendo una buona riuscita delle stesse nelle tempistiche preventivate.

L'IDENTITA' DEL CENTRO DI SERVIZIO“ VIVERE INSIEME”

I Centri di Servizio per il volontariato in Italia

Nell'agosto del 1991, dopo anni di dibattiti ed appelli per avere uno strumento normativo che disciplinasse in maniera definitiva l'attività del volontariato in Italia, e dopo un lungo iter legislativo fatto di proposte e modifiche, nasce la legge 266/91, la cosiddetta Legge Quadro del Volontariato.

L'approvazione di questa legge ha rappresentato un passo estremamente significativo per tutto il volontariato: ad esso infatti veniva finalmente riconosciuto un ruolo sociale e il contributo dato alla società da centinaia di migliaia di volontari, così come si evince dall'art.1, che "...riconosce il valore sociale e la funzione dell'attività di volontariato come espressione di partecipazione, solidarietà e pluralismo, ne propone lo sviluppo salvaguardandone l'autonomia e ne favorisce l'apporto originale per il conseguimento delle finalità di carattere sociale civile e culturale".

La L. 266/91 ha consentito la nascita dei Centri di Servizio su tutto il territorio nazionale. Nell'art. 15 il legislatore ha configurato, infatti, gli strumenti operativi per il conseguimento degli obiettivi di promozione e di sviluppo del volontariato fissati dalla Legge. Tali strumenti venivano individuati in "Centri di Servizio a disposizione delle organizzazioni di volontariato, e da queste gestiti, con la funzione di sostenerne e qualificarne l'attività". Quanto previsto dalla L. 266 per la costituzione dei CSV è divenuto a tutti gli effetti operativo grazie al D. M. del 21 Novembre 1991, pubblicato dal Ministero del Tesoro. All'interno dell'atto ministeriale sono contenute, infatti, le modalità per la costituzione dei fondi speciali per il Volontariato presso le Regioni, che rappresentano le fonti per il finanziamento dei CSV. Per ogni fondo regionale esiste un Comitato di Gestione (Co.Ge.), composto da rappresentanti delle Fondazioni Bancarie, del Volontariato, degli Enti Locali, della Regione Liguria e del Ministero del Welfare, che esercita una funzione di controllo amministrativo e autorizza l'attività dei CSV.

COMPOSIZIONE DEL COMITATO DI GESTIONE DELLA LIGURIA (ANNO 2013)

MARIO BARONI	FONDAZIONE CARIGE
ANTONIO MAZZONI	FONDAZIONE CARIGE
ALBERTO MONTANI	FONDAZIONE CARIGE
MASSIMILIANO MORETTINI	FONDAZIONE CARIGE
ANNA MARIA PANFILI	FONDAZIONE CARIGE
LUCA PETRALIA	FONDAZIONE CARIGE
GIORGIO FILIPPI	FONDAZIONE CARISPE
ALESSANDRO MERA VIGLIA	FONDAZIONE A.DE MARI CARISA
LORENA RAMBAUDI	REGIONE LIGURIA
LORIS FIGOLI	ENTI LOCALI
MARIO ACCATINO	VOLONTARIATO
ANTONIO PIZZOLLA	VOLONTARIATO
LORENZO RISSO	VOLONTARIATO
FULVIO TAU	VOLONTARIATO

Successivamente, il Ministero del Tesoro, pubblica il D.M. dell'8 Ottobre 1997 che, partendo dai contenuti del precedente decreto, stabilisce le aree di attività in cui i CSV avrebbero dovuto operare. A partire quindi da questa data in molte province italiane gruppi di associazioni di volontariato si sono attivati per creare, far partire e gestire i CSV. L'istituzione dei Centri di Servizio ha rappresentato un passo significativo verso l'autonomia e la crescita delle organizzazioni di volontariato, non più relegate a ricevere una pura e semplice erogazione di denaro dagli enti pubblici, ma capaci di fornire servizi volti a favorire una crescita autonoma di tali organizzazioni.

Attualmente nel nostro Paese vi sono CSV diffusi in tutte le regioni e in quasi tutte le province. Essi operano a vari livelli territoriali (provinciale, interprovinciale e regionale) svolgendo attività nell'ambito della consulenza, dell'assistenza qualificata, del supporto logistico, di iniziative di promozione e informazione, del sostegno alla progettazione sociale e della formazione.

In Liguria, esistono quattro centri, ognuno dei quali operativo nell'ambito della provincia di appartenenza: il CE.LI.VO, per la provincia di Genova; il CE.SA.VO, per la provincia di Savona, il CE.SP.IM, per la provincia di Imperia e il Centro di Servizio "Vivere Insieme" per quella della Spezia. Nel 2009 si è avviata la costituzione del Coordinamento regionale dei CSV liguri "CSV Liguria net". A Gennaio 2010 tale coordinamento ha sottoscritto il protocollo d'intesa che ne ha formalizzato la nascita.

La storia del Centro di Servizio per il volontariato della Spezia (CSVI)

Per quanto riguarda la provincia della Spezia, l'idea di costituire un Centro di Servizio nacque all'inizio del 1997. Nei primi mesi dell'anno, 14 Associazioni costituirono il Coordinamento delle associazioni di volontariato della provincia, a cui successivamente aderirono altre 15 organizzazioni.

Esso rappresentò il primo passo verso la costituzione del CSV. Tra gli scopi del coordinamento c'era anche quello di favorire il dialogo tra le diverse organizzazioni, tra l'anima laica e quella cattolica, e rispondere alla richiesta di servizi e strumenti operativi, soprattutto per l'interpretazione della nuova legislazione nazionale e regionale.

Quando le Istituzioni competenti contemplarono anche la possibilità di insediare un Centro in ogni provincia, e scomparì quindi l'ipotesi iniziale di un unico centro per tutta la Liguria, un nutrito gruppo di associazioni appartenenti al Coordinamento decise di fondare una nuova associazione per presentare in Regione l'istanza per la gestione del Centro di Servizio della Spezia. Questa associazione si chiamò "Vivere Insieme"- Associazione della Liguria del Levante". Trentuno erano le associazioni fondatrici di "Vivere Insieme".

Il 9 Aprile del 1997 la Regione Liguria pubblicò il Bando per concorrere all'istituzione dei CSV. L'associazione "Vivere Insieme" partecipò al bando presentando l'istanza e il relativo progetto per l'istituzione del CSV e il 23 Luglio 1997 il Comitato di Gestione deliberò l'istituzione del Centro di Servizio della Spezia approvando il progetto presentato da "Vivere Insieme". Pochi mesi dopo il CSVI della Spezia divenne a tutti gli effetti operativo; la sede provvisoria era presso la Caritas della Spezia, in Via don Minzoni,43.

Giuridicamente il CSVI si presentava e si presenta come un'organizzazione di volontariato iscritta al Registro Regionale del volontariato con decreto nr.1620 del 3 Dicembre 1998, che ha come base associativa altre associazioni, iscritte e non iscritte al Registro Regionale del Volontariato.

Le tappe più significative della storia del CSVI

ANNI 1997 -2001

Il 23 Luglio 1997 nasce il CSV della Spezia. La base associativa è costituita da 31 associazioni.

Nel 1998 lo sportello territoriale “Riviera” di Levanto promuove una serie di incontri nelle scuole per avvicinare i giovani al volontariato; prende il via “L’angolo del volontariato sull’emittente Telegiuria Sud, prima trasmissione televisiva curata dal CSVI .

A Giugno parte il primo corso di formazione per volontari, organizzato direttamente dal CSVI.

Nello stesso anno nasce il Collegamento Regionale dei CSV Liguri: “Vivere insieme” ne è il coordinatore fino al mese di giugno 1999.

Viene pubblicato il primo Bando per progetti di formazione di associazioni di volontariato; nasce il primo Collegamento nazionale dei Centri di Servizio e “Vivere Insieme” ne entra a far parte

Nel 1999 esce il primo numero del periodico trimestrale “Vivere Insieme” e viene inaugurata la nuova sede centrale in via Persio, 49 alla Spezia.

Nel 2000 le associazioni socie sono 38. Si avvia il primo censimento delle associazioni di volontariato della provincia. Parte la prima edizione del progetto “La scuola si offre al volontariato” e si realizza “Volontariato a confronto”, la prima giornata di ascolto e confronto con le associazioni del territorio.

Nel 2001 si realizza il primo corso di informatica di base per le associazioni di volontariato e il primo corso di formazione sul Servizio Civile.

Lo sportello “Riviera” del CSVI realizza la prima edizione del progetto “Volontariato in rete” che favorisce, intorno all’obiettivo principale di individuare alcuni ambiti di intervento, la costituzione di una prima rete associativa del territorio

ANNI 2002 -2006

Nel 2002 si realizza il corso di formazione “La gestione amministrativa ed aspetti civilistici delle associazioni di volontariato” e viene realizzato un seminario su “Legge 328/00: dall’assistenza alla Carta dei Servizi”. Tra i relatori il prof. Ugo Ascoli, uno dei padri della legge.

Nel 2003 nasce il nuovo Coordinamento Nazionale dei Csv, CSV net: il CSVI è tra i soci fondatori. Viene promossa una campagna di sensibilizzazione sul dono del sangue; il Centro di Servizio incontra le associazioni dei disabili per pianificare iniziative e progetti legati all’anno europeo della disabilità.

Nel 2004 le associazioni socie sono 41. Viene promosso il convegno “Il volontariato e il Servizio Civile Volontario”; viene realizzato il seminario “Nuovo codice della privacy ed associazioni di volontariato: novità e adempimenti”. Viene realizzata una campagna di sensibilizzazione a favore dei disabili per l’abbattimento delle barriere architettoniche e culturali.

Il CSVI presenta al CAMEC l’opera filmica “Il circo delle soglie”, che elabora un concetto nuovo e alternativo di disabilità.

Nel 2005 il CSVI sostiene e promuove in collaborazione con il Tavolo provinciale del Servizio Civile l'avvio di 4 sportelli per il Servizio Civile sul territorio.

Iniziano le trasmissioni di "Ondanomala" una produzione televisiva per la promozione e la diffusione delle buone prassi a favore delle persone disabili nel territorio spezzino.

Viene presentata la guida turistica "Vieni alla Spezia: una città ok per tutti" pensata per i turisti disabili; viene presentata la "Guida pratica per curarsi e farsi curare" un utile strumento per i volontari che assistono pazienti oncologici.

Nel 2006 sull'emittente televisiva Primocanale vanno in onda il primo "TG del volontariato" e le trasmissioni in studio dedicate alle attività delle associazioni di volontariato curate dai 4 Centri di Servizio liguri.

Viene avviato il progetto "Gravitas: la vecchiaia come forma d'arte", un'indagine sulla condizione dell'anziano trasposta poi su video come una fiction-documentario.

Il CSVI presenta "Stella Polare", una guida pratica ai diritti e alle opportunità delle persone disabili del territorio spezzino e il Cd "Dove?", una mappa dei servizi alla persona nei comuni della Spezia, Lerici, Porto Venere

ANNI 2007 - 2012

Nel 2007 viene presentato al pubblico il volume "Cittadini e volontariato. Ricerca sulla percezione del volontariato e dello spirito della donazione nella provincia spezzina".

"Vivere Insieme" aderisce al tavolo di coordinamento del "Programma di intervento a contrasto delle disuguaglianze e delle povertà"; prende il via il corso di formazione "Trasformare lo spreco in risorse".

Si svolgono alla Spezia i "Giochi nazionali Special Olympics", manifestazione nazionale per atleti disabili psichici e "Vivere Insieme" è tra gli enti promotori e sostenitori.

Nel 2008 le associazioni socie sono 44.

"Vivere Insieme" festeggia i suoi 10 anni di attività con la manifestazione "Il volontariato unisce la società" (Palafiere "Speziaexpò" 9-10-11-12 gennaio 2008)

Nel 2009 è stato prodotto il primo Bilancio sociale del CSVI.

È stato realizzato un seminario di due giornate sul "Fund raising" e un incontro collettivo sul modello EAS tenuto da un esperto in materia.

E' stato realizzato il cortometraggio "Non c'è tempo" per promuovere il volontariato giovanile; questo, sarà poi presentato ufficialmente nel 2010.

Il CSVI ha partecipato alla costituzione del Coordinamento regionale dei CSV liguri (CSV Ligurianet)

Nel 2010 è stata realizzata la prima carta dei servizi ed è stato realizzato il primo bando per progetti sociali al quale hanno partecipato 16 OdV.

E' stato organizzato un seminario della durata di due giorni sul people raising, in collaborazione con l'Università di Bologna (sede di Forlì).

Nel 2011 il CSVI ha pubblicato il primo bando di formazione per ambito territoriale.

E' stata organizzata la giornata dell'Open day, in occasione dell'anno europeo del Volontariato

Nel 2012 il CSVI ha avviato un proficuo rapporto di collaborazione con la Provincia della Spezia che ha portato, nel 2013, alla realizzazione di due importanti progetti per il territorio spezzino: "Anche Tu, Per Esempio" e "Laboratori di Cittadinanza Attiva e Partecipata"

La mission del CSVI: Sostenere, Qualificare e Promuovere il Volontariato

Il CSVI opera nel rispetto dei compiti delineati dalla normativa di riferimento vigente, adempiendo quindi a quanto previsto dall'art. 4 del Decreto del Ministero del Tesoro del 8/10/1997. Ha attivato, pertanto, servizi di consulenza, formazione, documentazione, promozione, comunicazione, informazione, supporto logistico alle associazioni.

Nell'ambito del quadro di riferimento legislativo il CSVI si pone come un punto di riferimento territoriale e di supporto per le OdV. Si colloca come uno strumento di sviluppo a fianco del volontariato e a sostegno di esso, lavorando in un'ottica di rete, basando la propria attività sui valori della partecipazione, trasparenza, qualità.

DECRETO MINISTERIALE – 8 OTTOBRE 1997

Modalità per la costituzione dei fondi speciali per il volontariato presso le Regioni

Art. 4 – Compiti dei Centri di Servizio

- 1- I Centri di Servizio hanno lo scopo di sostenere e qualificare l'attività di volontariato. A tal fine erogano le proprie prestazioni sotto forma di servizi a favore delle organizzazioni di volontariato iscritte e non iscritte nei registri regionali. In particolare, fra l'altro:**
 - a) approntano strumenti ed iniziative per la crescita della cultura della solidarietà, la promozione di nuove iniziative di volontariato e il rafforzamento di quelle esistenti;**
 - b) offrono consulenza ed assistenza qualificata nonché strumenti per la progettazione, l'avvio e la realizzazione di specifiche attività;**
 - c) assumono iniziative di formazione e qualificazione nei confronti degli aderenti ad organizzazioni di volontariato;**
 - d) offrono informazioni, notizie , documentazione e dati sulle attività di volontariato locale e nazionale;**

Sostenere & Qualificare

Per sostenere e qualificare il Volontariato si intende l'insieme delle attività messe in campo dal CSVI allo scopo di aiutare le OdV a svolgere le loro funzioni ricorrenti, supportandole sia nella gestione interna che nel loro rapporto con l'esterno, promuovendo il loro sviluppo attraverso la trasmissione di nuove competenze e conoscenze. Mentre la declinazione del sostenere può essere associata più ad un'azione di supporto del Centro sul fronte delle attività più ricorrenti e di "routine" svolte dalle OdV, quella del qualificare può essere associata all'idea del "cambiamento" delle organizzazioni stesse, che attraverso il CSVI e i servizi che questo eroga hanno la possibilità di consolidarsi nell'ambito del proprio assetto organizzativo, di adeguarsi ai mutamento sociali, di crescere nel numero e nella qualità delle attività che svolgono.

Promuovere

Per promuovere il Volontariato si intende l'ampia serie di attività rivolte a dare impulso al Volontariato in senso ampio, ad esempio attraverso: la sensibilizzazione di cittadini/istituzioni nei confronti dello sviluppo di una "cultura della solidarietà", il supporto alla crescita del Volontariato (ricambio generazionale sia organizzativo che individuale), la promozione di occasioni di incontro fra singoli volontari e organizzazioni esistenti.

Supporto alla crescita delle OdV

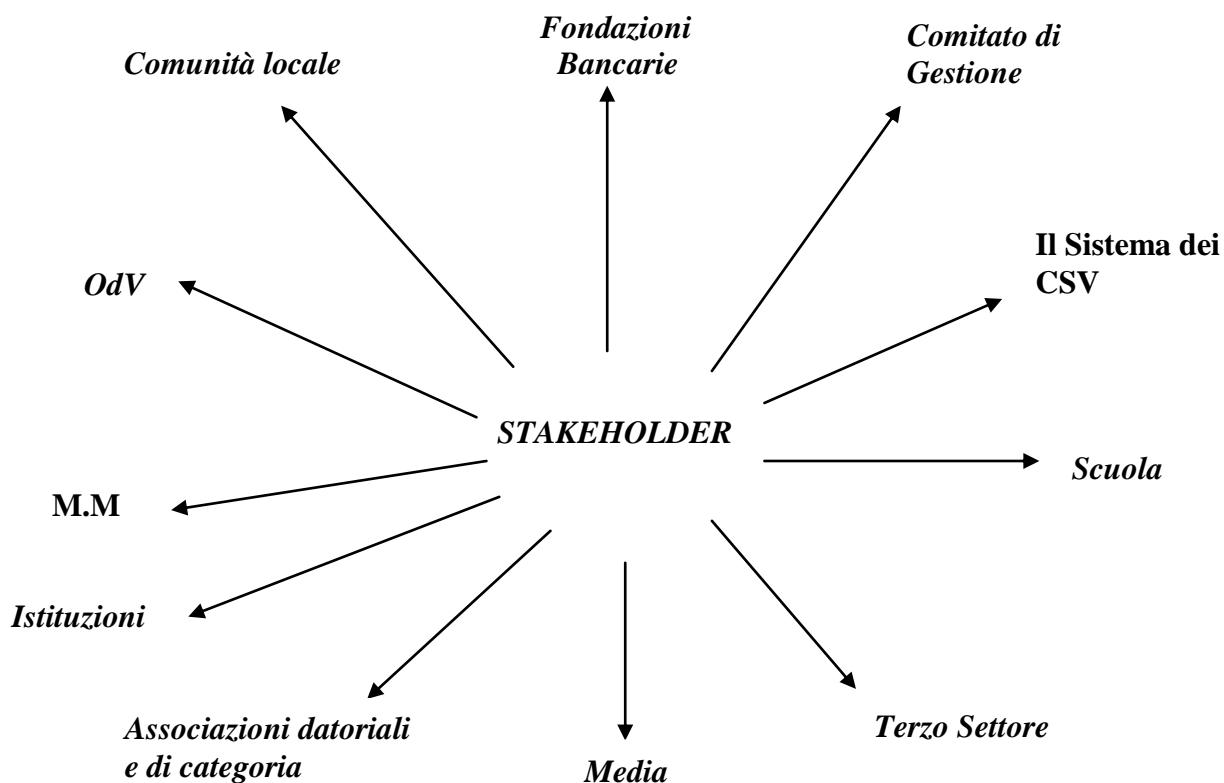
**Sostegno al radicamento
territoriale ed alle reti**

Promozione del Volontariato

Sostegno alla progettazione sociale

Il sistema di relazioni del CSVI

Il sistema di relazioni rappresenta il contesto nel quale si muove il CSVI ed evidenzia l'insieme dei soggetti che sono "*portatori di interessi*", (*dall'inglese: stakeholder*), collegati alle attività e alle azioni del CSVI.



Il CSVI è inoltre impegnato a sostenere la costruzione di relazioni significative con il volontariato e per il volontariato, attraverso la partecipazione a reti tra diversi enti impegnati in ambito sociale che perseguono obiettivi comuni anche se con modalità, ruoli e competenze diverse, e attraverso la costruzione di progetti condivisi da più organizzazioni di volontariato.

Le due reti di collegamento sono:

- **Coordinamento nazionale CSVnet**
- **Coordinamento regionale CSV Liguri**

Il **Coordinamento nazionale dei CSV (CSVnet)** ha l'obiettivo di rafforzare la collaborazione, lo scambio d'esperienze, di competenze e di servizi tra i Centri, rispettandone l'autonomia, per meglio realizzarne le finalità istituzionali. Il CSVI è uno dei soci fondatori del Coordinamento nazionale dei CSV (CSVnet); ad esso aderisce condividendone gli scopi statutari e le linee politiche e

programmatiche. Anche nel 2013 il CSVI ha partecipato alle assemblee nazionali, come socio di CSV.net.

Il Coordinamento regionale dei CSV Liguri (CSV Ligurianet) è un organismo promosso e voluto dai CSV stessi, per confrontarsi e discutere rispetto ai servizi erogati, ai rapporti con le istituzioni, per la condivisione di linee comuni e la gestione di progetti di respiro regionale.

Il coordinamento si riconosce nei principi ispiratori di CSVnet, ne condivide le finalità e gli scopi.

Tra gli obiettivi di “CSV Ligurianet” c’è quello di rappresentare i CSV nelle relazioni con i soggetti regionali, a partire dal Co.Ge, dalla Regione, dal Terzo settore, del Convol e di altri soggetti rappresentativi e/o di coordinamento del volontariato regionale sui temi di interesse comune.

Il governo e la struttura del CSVI

La compagine sociale

Al 31/12/2013 la compagine sociale del CSVI è composta da 67 OdV .

Rispetto all’anno 2012 sono stati accettati 5 nuovi soci, mentre sono state cancellate dal medesimo elenco 6 OdV a causa della perdita dei requisiti previsti dalla L.266/91 o per lo scioglimento delle associazioni depennate.

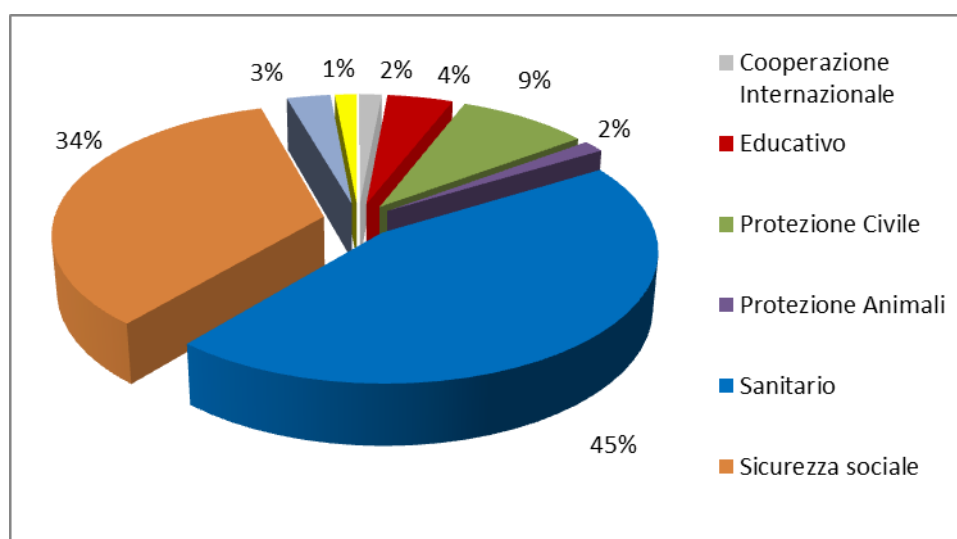
Data	Numero	Soci Ordinari	Soci Sostenitori
31/12/2010	44	36	8
31/12/2011	59	48	11
31/12/2012	68	57	11
31/12/2013	67	59	8

In base allo Statuto possono aderire in forma gratuita al CSVI, sia le organizzazioni iscritte al Registro Regionale del volontariato (soci ordinari) che quelle non iscritte (soci sostenitori), a patto che quest’ultime siano in possesso dei requisiti previsti dall’art.3 della legge 11.08.1991, n. 266 e dell’art. 2 della legge 28.05 1992, n.15 e che siano operative sul territorio da almeno 2 anni. I soci sostenitori non hanno diritto di voto in Assemblea, ma possono eleggere fra di essi due rappresentanti in seno al Consiglio Direttivo.

Le OdV socie e i settori di intervento (in cifre)

Cooperazione Internazionale	1
Educativo	3
Protezione Civile	6
Protezione Animali	1
Sanitario	30
Sicurezza sociale	23
Culturale	2
Ambientale	1

Le OdV socie e i settori di intervento (in percentuale)



La struttura associativa ed il sistema di governo

Gli **Organi Sociali** del CSVI sono:

- **Assemblea dei soci**
- **Collegio dei Sindaci revisori**
- **Collegio dei Proviviri**
- **Consiglio Direttivo**
- **Presidente**
- **Ufficio di Presidenza**

Assemblea dei soci (art. 12 Statuto)

L'Assemblea dei soci è l'organo sovrano del CSVI e delinea gli indirizzi di programma che dovranno essere realizzati dal Consiglio Direttivo. In via ordinaria l'Assemblea si riunisce due volte l'anno per approvare il bilancio consuntivo ed il bilancio preventivo. Essa è presieduta e convocata dal Presidente che è anche il Presidente dell'Assemblea. In via straordinaria si riunisce per modifiche allo Statuto e/o per sciogliere l'Associazione.

Collegio dei Sindaci revisori (art. 18 Statuto)

Il collegio dei sindaci è deputato al controllo amministrativo del CSVI. Si compone di tre sindaci, due eletti dall'Assemblea dei soci e uno nominato dal Comitato di Gestione. Il Collegio è garante nei confronti dell'Assemblea della corretta gestione amministrativa, vigilando sul rispetto della normativa e verificando periodicamente la regolarità delle operazioni contabili e la corrispondenza del bilancio.

Nominativo ☆	Ruolo
<i>Roberto Papocchia</i>	<i>Presidente Collegio Revisori</i>
<i>Bruno La Rosa</i>	<i>Sindaco</i>
<i>Raffaella Lombardo</i>	<i>Sindaco</i>

☆ nel corso del 2013 il Presidente del Collegio dei Revisori, Franco Dell'Omodarme, ha presentato le dimissioni dall'incarico. Il ruolo di Presidente è attualmente ricoperto dal Dott. Roberto Papocchia mentre il nuovo Sindaco entrato a far parte del Collegio è il Dott. Bruno La Rosa.

Collegio dei Proviviri (art. 19 Statuto)

Il Collegio dei Proviviri è composto da tre membri effettivi e da due supplenti nominati dall'Assemblea tra persone di riconosciuto prestigio ed indipendenza, esterne all'associazione.

Dura in carica tre anni e i suoi membri possono essere rieletti. E' l'organo di garanzia statutaria, regolamentare e di giurisdizione interna. Dirime tutte le questioni relative alla interpretazione dello statuto e del regolamento e le controversie tra i soci ed il CSVI. Le sue decisioni sono definitive e inappellabili.

Nominativi Proviviri
<i>Bellotti Gianni</i>
<i>Frau Raffaella</i>
<i>Pelli Giovanni</i>

Consiglio Direttivo (art. 13 Statuto)

Il Consiglio Direttivo è l'organo di gestione del CSVI e attua gli indirizzi programmatici assunti dall'Assemblea dei soci. E' composto da non più di 15 membri di cui 2 consultivi e 12 effettivi proposti dai soci ordinari e di 1 nominato dal comitato di gestione. Il Consiglio direttivo dura in carica tre anni.

☆Composizione Consiglio Direttivo 2011-2013

Nominativo	Ruolo	Associazione di appartenenza
<i>Emilio Pontali</i>	<i>Presidente</i>	<i>La Famiglia</i>
<i>Emanuela Gentile</i>	<i>Vicepresidente vicario</i>	<i>LE.N.A.D.</i>
<i>Rino Conti</i>	<i>Vicepresidente</i>	<i>Pubblica Assistenza di Sarzana</i>
<i>Marcello Notari</i>	<i>Segretario</i>	<i>A.D.A.</i>
<i>Mario Borromeo</i>	<i>Amministratore</i>	<i>A.N.T.E.A.S.</i>
<i>Elisa Bertagnini</i>	<i>Consigliere</i>	<i>Ass. Volontari di Crescita Comunitaria</i>
<i>Don Franco Martini</i>	<i>Consigliere</i>	<i>Centro d'Ascolto Caritas</i>
<i>Davide Fazioli</i>	<i>Consigliere</i>	<i>AUSER</i>
<i>Fiorino Sommovigo</i>	<i>Consigliere</i>	<i>AVIS La Spezia</i>
<i>Clara Paganini</i>	<i>Consigliere</i>	<i>A.V.O.</i>
<i>Alberto Gheno</i>	<i>Consigliere</i>	<i>Ass. Nazionale Alpini</i>
<i>Mauro Bornia</i>	<i>Consigliere</i>	<i>Afrodite</i>
<i>Daniela Mozzachiodi</i>	<i>Consigliere</i>	<i>Comitato di Gestione</i>
<i>Remo Righetti</i>	<i>Consigliere</i>	<i>Forum delle associazioni familiari</i>
<i>Giuseppe Cocco</i>	<i>Consigliere</i>	<i>Orsa minore</i>

*** Nb: I soci contrassegnati da * sono i soci aderenti, mentre tutti gli altri sono soci ordinari**

☆ nel corso dell'anno 2013 Elisabetta Podestà ha presentato ufficialmente le dimissioni da Consigliere del CSVI, mentre l'Avis La Spezia, ha nominato con Fiorino Sommovigo un proprio nuovo rappresentate all'interno del Consiglio Direttivo del CSVI.

Presidente (art. 14 Statuto)

Il presidente è il rappresentante legale del CSVI. Viene eletto in seno al Consiglio Direttivo e resta in carica per tre anni. Convoca e presiede le riunioni di Consiglio e le Assemblee. Può prendere decisioni urgenti a condizione che vengano sottoposte a ratifica del Direttivo.

Ufficio di Presidenza (art. 15 Statuto)

L'ufficio di Presidenza costituisce l'organo di preparazione dei lavori del Consiglio Direttivo e dell'Assemblea ed ha il compito di assumere tutte le decisioni necessarie per dare attuazione alle delibere del Consiglio direttivo e dell'Assemblea. E' composto dal Presidente, dal Vice Presidente Vicario, dal Vice Presidente Ordinario, dal Segretario e dall'Amministratore. Assicura il coordinamento tra le diverse aree di attività garantendo l'osservanza della linea politica del Consiglio Direttivo, in particolare delle delibere e delle decisioni assunte, e cura i rapporti con l'esterno.

Nominativo	Ruolo
<i>Emilio Pontali</i>	<i>Presidente</i>
<i>Emanuela Gentile</i>	<i>Vicepresidente vicario</i>
<i>Rino Conti</i>	<i>Vicepresidente ordinario</i>
<i>Marcello Notari</i>	<i>Segretario</i>
<i>Mario Borromeo</i>	<i>Amministratore</i>

Commissioni (art. 10 Regolamento)

Il Consiglio Direttivo per la gestione dei lavori si avvale – così come previsto dal regolamento- di alcune Commissioni permanenti.

Ciascuna Commissione è composta da un membro dell'Ufficio di Presidenza e da 3 consiglieri di cui uno è il coordinatore e di 3 membri esterni. Per lo svolgimento del loro compito si possono avvalere di esperti nella materia di cui la commissione è competente e/o di consulenti.

Commissione Area Progetti di Formazione

A questa Commissione è affidato il compito di elaborare ogni anno il Bando per i progetti di formazione, e di valutare l'ammissibilità o meno dei progetti presentati

Commissione Area Promozione e rafforzamento

A questa Commissione è affidato il compito di formulare proposte al Consiglio Direttivo di nuove iniziative da inserire nella formulazione del bilancio preventivo

La struttura operativa e le risorse umane

Per il perseguimento delle sue finalità istituzionali e la sua *mission*, il CSVI si avvale dell'impegno dei consiglieri per impostare indirizzi e strategie politiche, mentre per il suo funzionamento operativo si appoggia a dipendenti, consulenti e collaboratori retribuiti.

Il CSVI si avvale anche di professionisti per le consulenze esterne ed interne.

L'organizzazione operativa del CSVI è articolata attraverso le seguenti funzioni:

Segreteria: Supporta la gestione delle riunioni degli organi sociali (Assemblea, Consigli Direttivi, Ufficio di Presidenza, Commissioni) e si occupa della stesura dei verbali, cura i contatti con i

consiglieri e raccoglie le richieste delle OdV. Raccoglie ed esamina pratiche e richieste, da sottoporre all'attenzione del Consiglio Direttivo.

Amministrazione: Garantisce la Gestione Amministrativa, nella globalità degli aspetti delle voci di bilancio, mantiene i rapporti con i fornitori e la regolarità delle voci di spesa. Si occupa, in collaborazione con la funzione preposta, di controllare lo stato di avanzamento dei progetti.

Monitoraggio attività e progetti: Si occupa, in collaborazione con la funzione amministrazione, di monitorare lo stato di avanzamento delle attività e dei progetti programmati dal CSVI.

Monitoraggio servizi: Ha il compito di monitorare l'erogazione dei servizi del CSVI e di raccoglierne le valutazioni da parte dei beneficiari.

Sistemi informatici: Cura l'aggiornamento dei contenuti del sito web e le eventuali modifiche strutturali da apportarvi, l'aggiornamento dei database informatici utilizzati dal CSVI. Si occupa degli acquisti e degli ordini di strumenti informatici, del mantenimento della rete interna e segue l'aggiornamento dell'account attivato dal CSVI su You Tube.

Eventi e Comunicazione: Cura l'organizzazione degli eventi e/o delle iniziative del CSVI e la comunicazione esterna. In sinergia con la funzione Sistemi Informativi segue l'aggiornamento degli account attivati dal CSVI sui social network facebook e Youtube.

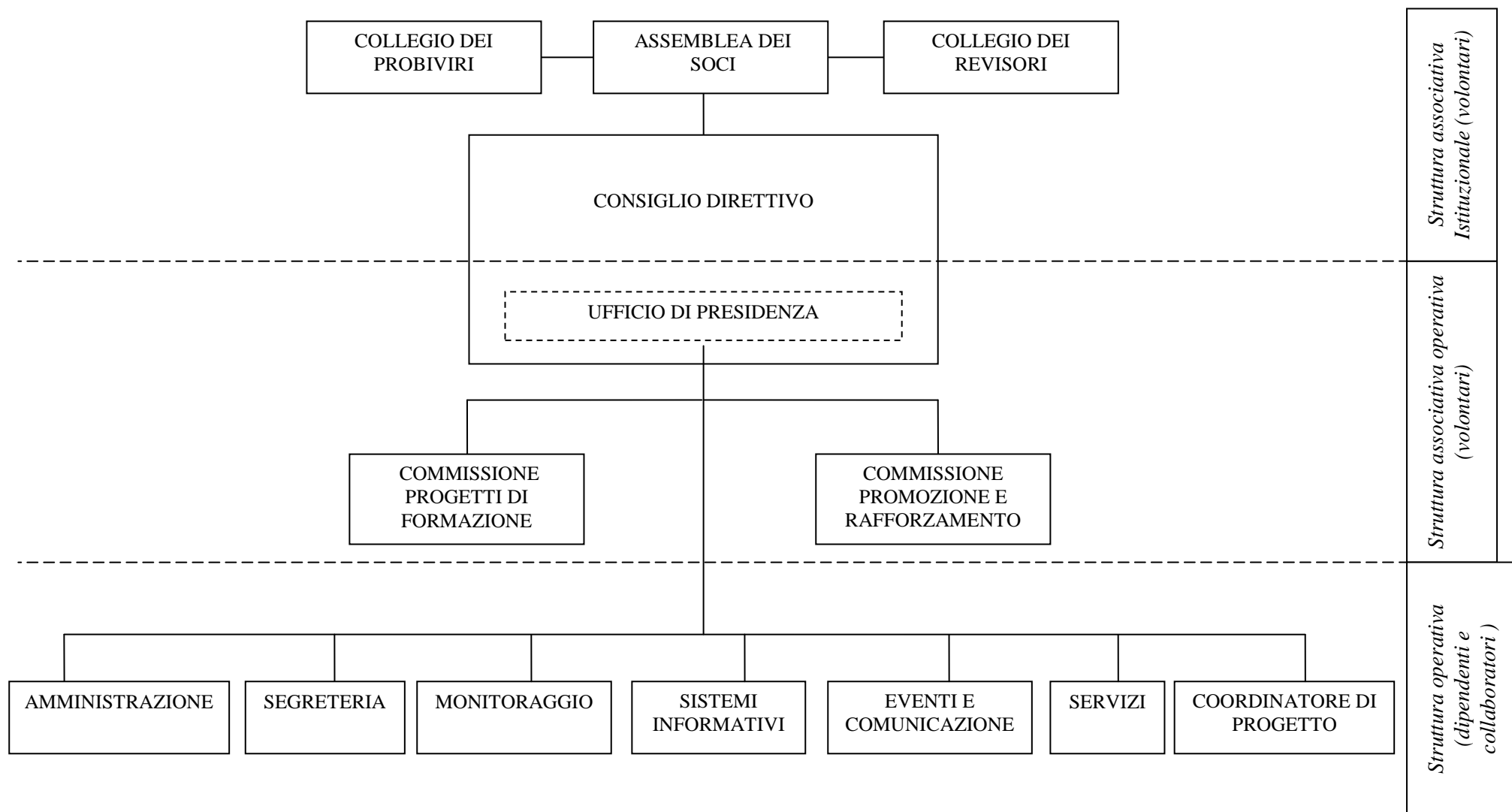
Coordinatore di Progetto: E' responsabile del corretto andamento dei progetti. Si occupa di tutti gli aspetti organizzativi, logistici, gestionali e della rendicontazione delle attività previste dal progetto, dal momento dell'assegnazione dell'incarico, sino alla formulazione del documento di ultimazione del progetto.

Vengono organizzati focus periodici tra Ufficio di Presidenza ed il personale, per monitorare l'andamento della gestione e la programmazione delle attività.

Per quanto riguarda l'apparato contabile il Centro Servizio si è dotato del nuovo software relativo al "Modello Unificato di Rendicontazione".

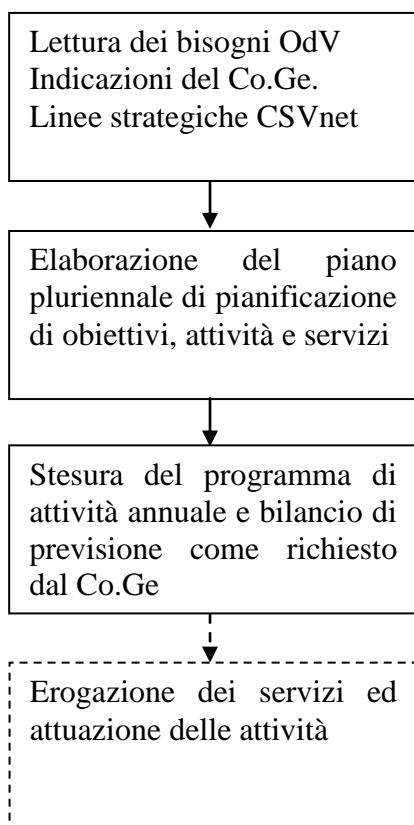
Logicamente la struttura organizzativa interna del Centro Servizio si rapporterà con il proprio consulente esterno nell'ambito dello svolgimento delle proprie attività nei settori di competenza del medesimo.

L'organigramma di CSVI al 31/12/2013



I principali processi di gestione

Il processo di programmazione



La rilevazione dei bisogni delle OdV

Nel 2013 il CSVI ha rilevato i bisogni delle OdV svolgendo le seguenti azioni:

- lettura dei bisogni fatta dai rappresentanti delle OdV che compongono la compagine sociale, i consiglieri del CSVI, i membri della commissione progetti, i membri della commissione promozione e i dirigenti del centro in quanto rappresentanti delle OdV locali, e quindi interpreti e conoscitori delle loro esigenze e di quelli dell'utenza (dei cittadini, delle persone) che ad esse si rivolgono;
- bando per la presentazione di proposte formative per ambito territoriale (incontri d'ambito).
- questionari di valutazione delle attività formative compilati dai volontari corsisti, e i questionari compilati dai responsabili delle OdV che organizzano queste stesse attività e le relazioni stese dai coordinatori di progetto.
- incontri tra gli operatori e i consulenti del CSVI con le OdV che rappresentano il termometro delle richieste più semplici e di quelle più avanzate che necessitano di approfondimenti specialistici. Entrambi i

tipi di richiesta, sono stati motivo di riflessione per gli organi dirigenti, sull'opportunità o meno di attivare nuovi servizi o altri interventi ed iniziative. L'azione di monitoraggio delle consulenze e dei servizi di base forniti, ha costituito un valido supporto alle valutazioni e alle scelte operate.

- Nel 2013 si è conclusa l'indagine sul Volontariato in Val di Magra. Attraverso questa indagine, il CSVI non ha voluto fermarsi alla raccolta di dati inerenti la natura giuridica delle OdV e delle loro caratteristiche organizzative. Infatti, attraverso l'utilizzo di strumenti "ad hoc" sono stati rilevati anche i bisogni e le esigenze del Volontariato locale.
- Incontri aperti ad OdV socie e non socie, utili alla presentazione di proposte progettuali da parte delle OdV. Da questi incontri sono nate la maggior parte delle proposte progettuali inserite nella variazione di bilancio 2013 e nella relazione al bilancio preventivo 2014.

La programmazione delle attività

La stesura della programmazione degli interventi prevede un'elaborazione svolta prevalentemente all'interno dell'Ufficio di Presidenza, che ha ricevuto la delega dal Consiglio.

L'intero processo di programmazione tiene conto:

- dei bisogni delle OdV rilevati attraverso il monitoraggio delle consulenze e dei servizi erogati, le istanze delle OdV opportunamente registrate dagli operatori, le indagini territoriali svolte in provincia e le proposte progettuali delle OdV raccolte attraverso gli incontri delle specifiche commissioni;
- dalle indicazioni del Comitato di Gestione;
- delle linee strategiche di CSV-net;
- dei vincoli imposti dalla normativa vigente;

Nei lavori di programmazione dell'Ufficio di Presidenza sono direttamente coinvolti gli operatori del CSVI.

Nel programma di attività annuale che il CSVI presenta al Co.Ge., dopo l'approvazione da parte dell'Assemblea dei soci, sono contenuti e descritti:

- le strategie che si intende seguire per sostenere il volontariato suddivise per area di mission;
- i servizi a favore delle OdV e la loro descrizione;
- le schede progetto che contengono in sintesi obiettivi, contenuti ed i dati relativi all'impegno previsto in termini di ore, volontari e previsioni di spesa;
- lo stato previsionale;

Gli strumenti per la qualità

Il CSVI ha la caratteristica di essere un organismo gestito dal volontariato e nello stesso tempo di avere come compito istituzionale, quello di essere a disposizione del volontariato stesso, come strumento di affiancamento e promozione. Ne deriva la necessità di dotarsi di efficaci strumenti per leggere e interpretare la propria attività, cogliere e misurare il raggiungimento degli obiettivi, la qualità delle prestazioni e la loro rispondenza al reale bisogno delle OdV.

Il CSVI adotta quindi i seguenti strumenti e processi:

- Carta dei Servizi: rappresenta un patto tra il CSVI e i suoi numerosi interlocutori, un impegno-dichiarato in anticipo- per raggiungere e mantenere adeguati livelli di qualità ed efficienza. Oltre ad essere un documento informativo, contiene indicatori e obiettivi di qualità da attuare.

Tale documento viene rivisto ed aggiornato annualmente.

- Bilancio Sociale: permette di rendere conto agli interlocutori più vicini e rilevanti del CSVI della sua capacità di perseguire con efficacia la propria mission e di rispondere ai propri impegni con trasparenza. Restituisce ogni anno il quadro complessivo degli indicatori e degli obiettivi raggiunti.
- Sistema di monitoraggio:
 - Il monitoraggio servizi monitora l'erogazione dei servizi del CSVI e ne raccoglie le valutazioni da parte dei beneficiari;
 - Il monitoraggio attività e progetti monitora lo stato ed il corretto avanzamento delle attività e dei progetti programmati dal CSVI;

La comunicazione istituzionale

Per far conoscere all'esterno i servizi e le attività svolte a favore delle OdV, é importante evidenziare che il CSVI ha scelto, sin dai primi anni della sua esistenza, di orientarsi verso canali d'informazione che consentissero di rivolgersi direttamente alle associazioni di volontariato, suoi primi interlocutori per ordine di importanza.

I canali utilizzati dal CSVI per la comunicazione istituzionale sono:

- **Il contatto diretto:** tutte le OdV del territorio ricevono periodicamente la corrispondenza del CSVI che le informa riguardo appuntamenti, eventi e le scadenze rilevanti e significative per il volontariato locale
- **Il sito internet:** nel sito web www.vivereinsieme.sp.it, sono contenute tutte le informazioni istituzionali sul CSVI, sulle sue attività, i servizi erogati e tutte le notizie utili riguardanti il mondo del volontariato locale e nazionale.
- **Il materiale informativo e promozionale** (pieghevoli, manifesti, cartoline, opuscoli), relativo alle attività del CSVI e brochure istituzionale di CSVI
- **Promozione indiretta:** nel materiale pubblicitario, che è stato prodotto per la promozione di alcune attività delle OdV è presente il logo del CSVI, a testimonianza del contributo da esso dato alla stampa del materiale promozionale.
- **I giornali:** pubblicizzazione e divulgazione delle attività di promozione ed informazione del CSVI di particolare interesse per la cittadinanza e/o le Istituzioni e/o le OdV attraverso la pubblicazione sulla cronaca locale ed i quotidiani più importanti.
- **TV locale:** con la partecipazione a trasmissioni televisive e ad eventi da loro organizzati come tavole rotonde, dibattiti e /o spot inerenti le attività del CSVI
- **Social network** (Facebook/Youtube): vengono utilizzati come mezzo di comunicazione per raggiungere un'ampia platea di persone, specialmente i più giovani. Attraverso questi social network il CSVI informa la cittadinanza promuovendo le sue attività e quelle delle OdV.

La sede del CSVI

Sede centrale

Via Persio, 49 - 19121 La Spezia

Tel. 0187/23216 fax 0187/731858

Email: segreteria@vivereinsieme.sp.it sito: www.vivereinsieme.sp.it

La sede principale è situata nel centro della città della Spezia, è facilmente raggiungibile con i mezzi di trasporto pubblici. Si trova al 1° piano ed è accessibile ai disabili. Gli uffici sono aperti al pubblico dal Lunedì al Venerdì (Mercoledì escluso) dalle 8:30 alle 13:00 e dalle 14:00 alle 17:30

Per maggiori informazioni sulle attività e sui servizi del CSVI vedere la “Carta dei Servizi”.

ATTIVITÀ E RISULTATI DEL 2013

I dati relativi all'attività istituzionale e operativa

L'associazione

Nel corso del 2013 sono state fatte 3 Assemblee alle quali ha partecipato il 30% delle associazioni con e senza diritto di voto, 9 Consigli Direttivi ai quali ha partecipato il 69% dei consiglieri, 14 Uffici di Presidenza ai quali ha partecipato l'89% dei membri e 7 Collegi Sindacali con una partecipazione media del 95%.

Attività Istituzionali	Incontri	Media Partecipanti
Assemblea	3	30%
Consigli Direttivi	9	69%
Uffici di Presidenza	14	89%
Collegio Revisori	7	95%

La struttura

Nel 2013 lo staff operativo era così composto: due contratti part-time da 25 ore settimanali e due contratti full Time da 40 ore settimanali.

Il CSVI si avvale anche di professionisti per le consulenze esterne, a carattere continuativo, verso le OdV ed interne, verso il CSVI.

- 1 legale come consulente esterno ed interno al CSVI
- 1 professionista per consulenza nell'area previdenza-lavoro (consulenza interna ed esterna alle OdV)
- 1 commercialista come consulente interno (solo consulenza interna)
- 1 commercialista come consulente esterno (solo consulenza alle OdV)

	2011	2012	2013
Dipendenti a tempo indeterminato (part-time)	1	1	1
Dipendenti a tempo indeterminato (full-time)	1	1	2 †
Dipendenti a tempo Determinato (part-time)	1	1	1
Dipendenti a tempo Determinato (full-time)		1	1 †
Collaboratori con P. iva	6	4	4
Collaboratori a progetto	2	0	2

† Si precisa che i dipendenti nel 2013 sono stati 4 per tutto il corso dell'anno e non 5 come si può essere portati a credere vedendo la tabella soprastante. Dal 1 Dicembre 2013 infatti, un contratto a tempo determinato full-time è stato trasformato in un contratto a tempo indeterminato full-time.

Il quadro generale delle attività

I destinatari delle attività del CSVI, sviluppate per realizzare la propria *mission* istituzionale, sono:

- organizzazioni di volontariato iscritte nel corrispondente Registro regionale;
- organizzazioni di volontariato non iscritte al Registro regionale ma che si ispirano ai principi espressi nella Legge 266/91;
- volontari e aspiranti volontari;
- cittadini o gruppi di essi che desiderano rispettivamente avere informazioni per “accedere” al volontariato o che intendono costituire un’OdV;
- enti istituzionali e del Terzo Settore (solo per servizio di Informazione) ;

Nel corso del 2013 la *mission* è stata perseguita attraverso le seguenti attività:

AREA DI MISSION	Tipo di attività
Supporto alla crescita delle singole OdV	<ul style="list-style-type: none">- <i>Formazione diretta</i>- <i>Info & Consulenza</i>- <i>Documentazione</i>- <i>Supporto Logistico</i>
Sostegno al radicamento territoriale ed alle reti	<ul style="list-style-type: none">- <i>Progettazione per Ambito</i>- <i>Indagine sul Volontariato in Riviera</i>- <i>Open Day del volontariato</i>
Promozione del Volontariato	<ul style="list-style-type: none">- <i>Organizzazione e partecipazione ad eventi</i>- <i>Comunicazione</i>- <i>Sportelli per il Servizio Civile</i>
Sostegno alla Progettazione	<ul style="list-style-type: none">- <i>Bando progetti sociali</i>- <i>Sviluppo delle capacità progettuali</i>

Supporto alla crescita delle Singole OdV

Formazione diretta

Descrizione

Il Servizio di formazione diretta consiste nella realizzazione di iniziative e di progetti per la formazione e la qualificazione del volontariato, su argomenti di interesse comune a tutte le OdV.

La scelta degli argomenti trattati avviene in seguito alle attività di analisi dei bisogni rilevati dal CSVI, quindi dalle esigenze espresse direttamente dalle OdV. Al termine viene consegnato un attestato di partecipazione.

Competenza 2012

“L’Amministratore di Sostegno 2”

Progetto presentato da: Vivere Insieme; Provincia della Spezia; Tribunale Ordinario della Spezia Amministrazione di Sostegno; distretti Socio Sanitari N° 15 -16 - 17 – 18.

La Seconda edizione di questo corso realizzato tra il 18 gennaio 2013 ed il 5 aprile 2013 ha portato alla formazione di 25 amministratori di sostegno volontari. L’ultimo appuntamento realizzato ha portato alla firma di un protocollo d’intesa fra tutti gli attori coinvolti nella realizzazione di questo progetto per la creazione, il mantenimento e la custodia dell’”albo” degli Amministratori di Sostegno.

“Supporto alla progettazione”

Nei mesi di Marzo e Aprile 2013 il CSVI ha realizzato il seminario denominato “Impariamo a progettare” attraverso il quale ha voluto fornire ai corsisti nozioni e strumenti utili ad acquisire capacità in materia di progettazione.

Il corso, tenuto dai professionisti dello studio di progettazione Sociale “Baglioni e Poponcini” di Firenze ha avuto un buon seguito tra i volontari che hanno partecipato numerosi agli incontri ed alle attività proposti.

“Guida Sicura in Stato di Emergenza”

Questo corso di formazione è stato realizzato con il fine di standardizzare le tecniche di guida e rendere consapevole il conducente delle norme che riguardano la conduzione di un mezzo di soccorso, perfezionando la sua formazione all’uso del veicolo adibito all’emergenza ed alla sua cura. Al termine del corso, se superato l’esame finale, viene rilasciata ai partecipanti la qualifica di istruttore/autista utile a trasmettere le nozioni apprese a nuovi volontari, organizzando nuovi corsi per autisti o sessioni di aggiornamento per quelli già in servizio.

Formazione da Bando

Vedere formazione per ambito territoriale

(sostegno al radicamento territoriale ed alle reti da pag.29 a pag.31)

Consulenza

Descrizione

Il Servizio di consulenza mira a sostenere le OdV in tutte le fasi che riguardano la loro vita associativa, offrendo loro un supporto articolato su più livelli: da un servizio di informazione su tematiche che interessano il Volontariato e il ruolo di CSVI, ad un servizio strutturato su consulenze nell'ambito di tematiche che richiedono competenze specialistiche o aggiornamento continuo, a un servizio, infine, di consulenza con modalità di fruizione collettiva, ovvero rivolte a più OdV contemporaneamente, in concomitanza di scadenze normative o di specifiche richieste e /o bisogni di approfondimento rilevati dal CSVI.

I servizi offerti

- 1) **Informazioni di sportello** (o prima informazione): vengono fornite informazioni riguardo l'iscrizione ai registri regionali, iscrizione all'ufficio del registro, aspetti organizzativi ed amministrativi delle OdV, costituzione di OdV, etc.
- 2) **Consulenze:**
 - **Legali (giuridico-normative):** stesura di atto costitutivo e Statuto, modifiche e revisioni statutarie, competenze degli organi sociali, organizzazione e struttura associativa, controversie all'interno dell'OdV, il rispetto della normativa sulla privacy, definizione dell'attività di volontariato e status del volontario (Legge quadro sul volontariato 266/91), etc.
 - **Fiscali (amministrativa-contabile):** tenuta del rendiconto economico, agevolazioni fiscali e relativi adempimenti previsti dalla normativa in vigore, procedure per l'iscrizione agli elenchi per il 5 per mille, etc.

Nella tabella qui di seguito sono riportate le consulenze erogate negli ultimi tre anni

CONSULENZE INDIVIDUALI	2011	2012	2013
INFORMAZIONI DI SPORTELLO	212	563	563
CONSULENZE LEGALI GIURIDICO-NORMATIVE	77	45	55
CONSULENZA FISCALE AMMINISTRATIVA CONTABILE	9	17	24
TOTALI	298	625	642

- 3) **Le consulenze collettive 2013 hanno trattato i seguenti argomenti:**

Rendicontazione 5x1000

Attraverso quest'attività, realizzata nel mese di dicembre 2013, il CSVI ha messo a disposizione delle OdV partecipanti la professionalità di un Dottore Commercialista esperto in materia di non profit, per approfondire tematiche relative ad argomenti amministrativi, fiscali e contabili riguardanti prevalentemente la rendicontazione del 5x1000.

Iscrizione alle liste del 5x1000

Valutata l'utilità di questo servizio il CSVI ha accompagnato, anche nel 2013, le OdV all'accreditamento del 5 per mille, avvalendosi della collaborazione di intermediari abilitati per l'invio telematico delle domande.

Documentazione

Descrizione

Il servizio di documentazione si propone di raccogliere ed organizzare materiale informativo da mettere a disposizione delle OdV e dei soggetti interessati ad approfondire la propria conoscenza sul mondo del Volontariato. Attività di prestito e consultazione di libri (saggistica, romanzi, etc.) a carattere socio-educativo.

Tipologia dei Servizi Offerti

- **Servizio Biblioteca** – possibilità di accedere, attraverso un servizio di prestito temporaneo e gratuito, ad una dotazione selezionata di testi, riviste di settore, leggi.
Nel 2012 sarà possibile consultare on-line l'elenco dei testi che il CSVI mette a disposizione dei propri utenti attraverso la pubblicazione sul proprio sito web di un database, studiato appositamente per la gestione della biblioteca.
- **Banca dati anagrafica OdV** – possibilità di conoscere i dati anagrafici delle OdV presenti sul territorio spezzino. Questo servizio è strettamente collegato all'erogazione di altri servizi individuabili nelle informazioni di sportello e nell'orientamento al volontariato.

Tipologia del servizio fornito	2013 N. prestazioni
Servizio biblioteca	58

Supporto logistico

Descrizione

Il servizio di supporto logistico consiste nel mettere a disposizione delle OdV, attraverso le formule prestito o comodato d'uso, gratuito e temporaneo, attrezzature e due sale riunioni, con l'obiettivo di rispondere alla carenza di spazi e strumenti adeguati allo svolgimento delle loro attività.

I servizi offerti

- Servizio fotocopie
- Prestito di attrezzature quali lavagna luminosa, casse acustiche e microfono, videoproiettore, videocamera, macchina fotografica digitale, pc portatile, lavagna a fogli mobili
- Attualmente il CSVI dispone di due sale attrezzate per riunioni:
Una delle due sale è dotata di circa 20 posti a sedere, schermo gigante, videoproiettore, lavagna a fogli mobili, pc portatile. Viene concesso l'utilizzo alle OdV richiedenti in orario d'ufficio.
La seconda, indipendente e riqualficata nel novembre 2013 dispone di circa 12 posti a sedere, schermo gigante, videoproiettore, lavagna a fogli mobili, pc portatile. Il suo utilizzo è concesso anche in orari extra- ufficio e festivi.
- Domiciliazione postale

Tipologia del servizio fornito	2011 N. prestazioni	2012 N. prestazioni	2013 N. prestazioni
<i>Servizio fotocopie</i>	212 accessi	155 accessi	132 accessi
<i>Prestito attrezzature (lavagna luminosa, videoproiettore, etc.)</i>	48	40	21
<i>Utilizzo sala riunioni</i>	30	48	24
<i>Domiciliazione postale (OdV che usufruiscono di questo servizio)</i>	4	4	4
Totale	294	247	181

Sostegno al radicamento territoriale ed alle reti

Formazione per ambito territoriale

Descrizione

Per favorire la costituzione di reti di OdV e rispondere alla necessità di percorsi formativi idonei a soddisfare le esigenze di acquisizione di competenze trasversali ai vari ambiti operativi del Volontariato, il CSVI ha ideato ed emanato, per la prima volta nel Dicembre del 2011, il bando di formazione per ambito territoriale.

Oltre ad emanare questo particolare bando di finanziamento di progetti, il CSVI provvede ad individuare per ciascuno dei tre ambiti territoriali identificati (Golfo - Val di Magra - Val di Vara/Riviera), un facilitatore d'area, e ad organizzare focus group utili alla costituzione delle reti e all'individuazione di idee progettuali idonee a soddisfare le esigenze di più OdV operanti anche in diversi settori.

Valutata la ricaduta positiva, sia in termini di formazione che di rapporti di collaborazione e nascita di importanti sinergie tra OdV, il CSVI ha riproposto, anche nel 2013, il Bando di formazione per Ambito.

Bando di Formazione per Ambito 2011

Chiusura progetto "Per-Corriamo Insieme"

I progetti di formazione per ambito territoriale presentati al bando 2012 e realizzati nell'anno 2013

Denominazione del Progetto	Rete di OdV
"Vele da sogno"	Aniep, Afrodite, Polisportiva Disabili
"Volontari e trasporto sociale"	Ada, Anteas, P.A. Ceparana
"Per-corriamo insieme 2"	Orsa Minore, Anffas, Afrodite
"I diversi tipi di linguaggio"	Volontari di Crescita Comunitaria, Auser La Spezia, Volta la Carta, Donatori di Musica e Solidarietà, Un Mondo Senza Barriere
"Anche tu, Volontario di Protezione Civile"	Pegasus, Volontari di Protezione Civile Lunezia, Gruppo di Protezione Civile "La Fenice"
"Volontari per l'Esecuzione Penale: laboratorio di legalità"	Associazione Centro d'Ascolto, Volontari di Crescita Comunitaria, Camminare Insieme, Cometa Consorzio di Cooperative Sociali, Ministero della Giustizia Uepe della Spezia

“Vele da sogno”

Progetto presentato al bando di formazione per ambito 2012 dalle Associazioni: Aniep; Afrodite; Polisportiva Disabili;

Questo progetto ha formato aspiranti fruitori/istruttori volontari di barca a vela con il fine di sviluppare in loro capacità adeguate per la conduzione di questi natanti e, contemporaneamente, imparare a rapportarsi con persone disabili a bordo dell'imbarcazione in funzione delle loro capacità e attitudini fisiche, psichiche ed emotive.

Il progetto si è svolto attraverso una parte di lezioni teoriche e frontali in aula ed una parte di lezioni pratiche da svolgere in barca a vela.

“Volontari e trasporto sociale”

Progetto presentato al bando di formazione per ambito 2012 dalle Associazioni: ADA; Anteas; PA Ceparana

Questo corso, articolato tra lezioni teoriche e pratiche, ha voluto formare e preparare i volontari impegnati nel delicato compito del trasporto sociale accrescendo la loro professionalità nella gestione degli aspetti sanitari, relazionali, amministrativi e giuridici nella realizzazione dell'attività e nella relazione con gli utenti.

“Per-corriamo insieme 2”

Progetto presentato al bando di formazione per ambito 2012 dalle Associazioni: Orsa Minore; Anffas e Afrodite.

Il corso è stato rivolto agli studenti delle scuole secondarie di secondo grado della provincia della Spezia con lo scopo di farli avvicinare alla disabilità affinché possano diventare più attenti e consapevoli rendendosi conto che le persone disabili possono raggiungere obiettivi che consentono loro di migliorare la qualità della vita. L'attività formativa si è svolta durante le ore di educazione fisica, nelle palestre e nelle sale multimediali delle varie scuole ed ha previsto per ciascuna classe una lezione frontale di due ore realizzata con l'ausilio di audiovisivi e due ore di tirocinio.

Il tirocinio si è svolto durante le ore di educazione fisica con atleti disabili che hanno partecipato attivamente alla lezione, raccontando le loro attività sportive agonistiche.

“I diversi tipi di linguaggio”

Progetto presentato al Bando di formazione per Ambito 2012 da: "Ass. Volontari di Crescita Comunitaria"; "AUSER La Spezia"; "Volta la Carta"; "Donatori di Musica e Solidarietà"; "Un Mondo senza Barriere"

Questo corso di formazione per volontari è stato realizzato attraverso 10 incontri articolati fra lezioni frontali, laboratori ed attività esperienziali.

Il percorso formativo in MusicaArterapia nella Gdl elabora un collegamento fra le espressioni grafica, cromatica, corporea, plastica, musicale, linguistica che informa tutto il progetto educativo-terapeutico, sia nell'espressione che nella fruizione. Partendo da un'impostazione psicopedagogica interdisciplinare, il percorso sviluppa due aspetti fondamentali e paralleli di una nuova impostazione auto-educativa per esprimere pienamente la propria personalità, ed eventualmente saperla sviluppare negli altri.

“Anche tu, Volontario di Protezione Civile”

Progetto presentato al Bando di formazione per Ambito 2012 da: Ass. Zooantropologica Pegasus; Volontari di Protezione Civile Lunzia; Gruppo di protezione Civile La Fenice;

Questo corso di formazione ha trasmesso, attraverso lezioni teoriche e pratiche, linguaggi e procedure per rendere sempre più efficiente l'intervento e il soccorso in caso di un evento calamitoso.

“Volontari per l'Esecuzione Penale: laboratorio di legalità”

Progetto presentato al Bando di Formazione per ambito da: Centro d'Ascolto; Volontari di crescita Comunitaria; Consorzio Cometa;

Questo percorso formativo ha affrontato tematiche inerenti le misure alternative alla detenzione ed è stato realizzato attraverso: un ciclo di seminari per approfondire gli aspetti più significativi legati all'esecuzione penale; laboratori teorico-pratici di approfondimento sulla mediazione penale e l'educazione alla legalità; la realizzazione di un laboratorio sperimentale di educazione alla legalità presso una scuola superiore della Provincia.

Bando di formazione per ambito 2013

Nel mese di Giugno 2013 il CSVI ha emanato il bando di formazione per ambito 2013.

Il 19 Luglio dello stesso anno, termine ultimo per la consegna dei progetti, sono giunte presso il CSVI 10 proposte progettuali.

Successivamente all'esaminazione dei progetti da parte della Commissione preposta di questo CSV, il Consiglio Direttivo ha approvato in via definitiva le proposte progettuali sotto riportate che verranno realizzate nel primo semestre del 2014.

Denominazione del Progetto	Rete di OdV
Essere Volontari a colori	NUOVO MONDO CARITAS/ Comitato Solidarietà Immigrati/Aidea educazione adulti/Forum associazioni familiari/ La Famiglia
Lettura creativa per volontari	AIDEA SOLIDARIETA'/ Afap/ Cif/ Comune della Spezia - <i>Istituzione per i Servizi dei Beni Culturali</i>
Condivido	AUSER / Aidea Solidarietà/ Legalità

Il neonato prematuro-esigenze	AFRODITE/ Associazione famiglie disabili presidio Santi/ Presidio di riabilitazione socio sanitaria Santi La Spezia Onlus
Voglio fare da Solo	CDA/ Volontari di Crescita Comunitaria/ Voce ai diritti/ Consorzio Cometa
Progetto persona	VOLONTARI DI CRESCITA COMUNITARIA / Volta la Carta/ Donatori di Musica e Solidarietà/ La Missione

PROMOZIONE DEL VOLONTARIATO

Attività di promozione

L'attività di promozione consiste nello sviluppo di attività rivolte alla comunità locale, per promuovere la cultura della solidarietà, del Volontariato e della cittadinanza attiva. Altre finalità del servizio sono quelle di favorire i contatti tra le OdV, le istituzioni ed altri enti del Terzo settore, di accrescere la visibilità delle OdV locali e delle loro iniziative e di promuovere la costituzione di nuove Associazioni di volontariato.

Attività promozionali delle OdV: attraverso quest'attività le OdV richiedenti hanno ricevuto sostegno da parte del CSVI per la creazione e/o la stampa di materiale promozionale/informativo relativo alle associazioni o alle loro attività.

Questo progetto, durante il 2013, ha soddisfatto le richieste di 17 OdV.

Progetto “Scuola e Volontariato 2013”: il progetto ha voluto promuovere e stimolare nei giovani la conoscenza e l'interesse nei confronti del mondo del volontariato e della cittadinanza attiva; le sue finalità sono state quelle di collegare il mondo della scuola con quello del volontariato, costruire legami all'interno della comunità locale, incentivare l'acquisizione di competenze sociali.

Festa della Marineria (Open Day):

Dal 3 al 6 Ottobre il CSVI ha partecipato con un proprio stand alla festa della Marineria.

La grandissima attenzione che questa manifestazione ha catturato nei confronti non solo della città ma anche su scala nazionale ed internazionale, ha permesso al CSVI di avere moltissime opportunità di contatto sia con i visitatori, sia con le istituzioni presenti.

Rescue e Life Saving

Dal 17 al 20 Ottobre il CSVI ha partecipato, c/o il Polo fieristico Spezia Expò, con un proprio stand alla manifestazione “Rescue & Life Saving”.

La partecipazione a questa manifestazione che ha attirato l'attenzione di tanti stakeholder del CSVI è stata un'ottima occasione per promuovere le attività del CSV stesso e delle OdV del territorio, specialmente quelle operanti nel settore sanitario.

Sportelli per il Servizio Civile: nel 2013 è proseguita quest'attività di supporto al Servizio Civile Nazionale e Regionale, in collaborazione con gli enti accreditati (AVIS provinciale, Caritas diocesana, Consorzio Cometa - FICT).

Gli sportelli hanno accolto e dato informazioni a più di 200 giovani interessati al Servizio Civile Nazionale. Le OdV e le altre strutture che hanno "usufruito" di giovani volontari del Servizio Civile Regionale sono state: Avis La Spezia – Ass. Camminare Insieme - Centro d'Ascolto Caritas – Point Provinciale per il Servizio Civile – Ass. Volontari di Crescita Comunitaria – Gruppo San Vincenzo De Paoli — Laboratorio delle Solidarietà – Ass. Mondo Nuovo Caritas – Antea La Spezia – ADA La Spezia – Ente Centro d'Ascolto.

Anche Tu, per Esempio:

Questo progetto, finanziato dalla Presidenza del Consiglio dei Ministri (Dipartimento delle Gioventù) e dall'Unione Province Italiane nell'ambito del programma "Azione Province Giovani" e promosso dalla Provincia della Spezia, il Comune di Reggio Emilia, il CSV Vivere Insieme ed il Centro Europe Direct – Carrefour europeo Emilia, si è ispirato alle diverse azioni di promozione della cittadinanza attiva che il Comune di Reggio Emilia attua nel proprio territorio, condividendone le stesse finalità: sostenere, incentivare le pratiche di responsabilità sociale dei giovani, stimolando la partecipazione al volontariato e alla vita pubblica.

Questo progetto, che ha visto il CSVI impegnato già nelle fasi di progettazione avvenuta nel giugno 2012, ha dato risultati impressionanti.

I percorsi di formazione e sensibilizzazione realizzati negli Istituti Superiori della provincia Spezzina hanno coinvolto circa 700 studenti.

La mappatura del fabbisogno di volontariato ha censito ben 48 diversi progetti ed attività da proporre ai ragazzi interessati a svolgere volontariato.

530 giovani di età compresa fra i 14 ed i 29 anni hanno partecipato ad attività di volontariato tra giornate di mobilitazione ed esperienze di volontariato continuative nel tempo.

Laboratori di Cittadinanza Attiva e partecipata: All'interno dell'accordo quadro di programma per la realizzazione della IV annualità dei Laboratori di Cittadinanza attiva e partecipata, finanziati dal Ministero del lavoro e delle Politiche Sociali, la Provincia della Spezia ed il CSVI hanno collaborato al fine di realizzare le seguenti attività:

- Percorso di formazione/sensibilizzazione da svolgere presso le Scuole Medie Superiori sui temi inerenti le diversità tra culture nell'ottica di una sinergia Multiculturale coinvolgendo gli studenti delle scuole medie superiori attraverso lezioni frontali, attività pratiche, role playing;
- Questo progetto ha come obiettivo la promozione e la diffusione, tra i giovani, dei valori appartenenti ai concetti di "cittadinanza attiva" e di volontariato, attraverso l'esperienza pratica; Attraverso queste attività, che si sono svolte coinvolgendo gli Istituti delle Scuole Medie Superiori della Provincia della Spezia sono stati creati gruppi di lavoro composti da giovani studenti. Questi gruppi di lavoro diretti da professionisti del settore sono stati coinvolti in attività di riqualificazione degli spazi scolastici da loro condivisi ed utilizzati quotidianamente. In totale sono stati 207 i ragazzi coinvolti nelle attività di riqualifica.

Servizi di promozione

Promozione di nuove realtà del volontariato: Nel 2013 il CSVI ha continuato ad investire nel servizio di supporto ed accompagnamento alla costituzione di nuove Associazioni di volontariato. Questa funzione, oltre che un'attività di consulenza (il CSVI ha messo a disposizione, un avvocato, alle molte OdV che ne hanno fatto richiesta), può essere intesa anche come attività promozionale in quanto è implicita una diffusione, attraverso il legale, dei principi che alimentano il Volontariato.

Orientamento al volontariato: gli operatori del CSVI hanno fornito questo tipo di servizio ai cittadini che chiedevano di poter impegnare il loro tempo libero in attività di volontariato. Oltre a ricevere informazioni di carattere generale, queste persone, sulla base delle attitudini e preferenze espresse, sono state indirizzate, fornendo loro tutti i riferimenti necessari per contattare le OdV, verso le associazioni più idonee alle loro esigenze e caratteristiche personali.

Nel 2013, oltre ai 27 cittadini a cui il CSVI ha erogato questo servizio, è bene evidenziare che il CSVI ha effettuato altrettanti colloqui di orientamento ai giovani interessati a partecipare al progetto “Anche Tu, per Esempio”. (pag. 36)

	2011	2012	2013
ORIENTAMENTO AL VOLONTARIATO	22	16	54

Informazione e Comunicazione

Attraverso questa attività, “Vivere Insieme” mira a diffondere iniziative, tematiche e aspetti di eventi di interesse e/o promossi dal Volontariato.

Sito internet: un canale di informazione molto importante è il *sito internet*. Al suo interno si è data priorità alle notizie brevi e di veloce divulgazione. Il sito ha offerto la possibilità di mettere a disposizione dei visitatori ed utenti, immagini, documenti, modulistica e bandi.

Nel 2013 il sito è stato aggiornato costantemente, sia per quanto riguarda le informazioni contenute, sia per quello che riguarda le funzioni strutturali.

Facebook: attraverso questo strumento, Vivere Insieme, scambia idee e opinioni relativamente e/o con il mondo del volontariato e diffonde, ad un numero sempre più vasto di “amici”, notizie riguardo le proprie attività e quelle delle OdV che ne richiedono la divulgazione.

Canale You Tube: è sempre attivo il canale You Tube del CSVI, nel quale viene caricato e diffuso in rete materiale audiovisivo direttamente prodotto dal CSVI o di interesse generale per il Volontariato.

Progetti di Informazione

Indagine sulle OdV della Val di Magra: nel 2013, il CSVI, ha deciso di approfondire le sue conoscenze riguardo il numero, l'identità e i bisogni delle OdV. Nel 2013 l'indagine è stata svolta nella subarea Val di Magra. Attraverso quest'indagine, il CSVI non ha voluto fermarsi solamente alla raccolta di dati inerenti l'anagrafica delle OdV e le loro caratteristiche organizzative, ma, attraverso l'utilizzo di strumenti "ad hoc", sono stati rilevati anche i bisogni e le esigenze del Volontariato locale. Le modalità di contatto con cui Vivere Insieme ha condotto questa ricerca hanno favorito la nascita di rapporti di collaborazione con le OdV del territorio, con le quali, il CSVI, si augura di realizzare progetti in sinergia.

Nonostante la raccolta e l'elaborazione dati sia terminata nel mese di ottobre 2013, la raccolta non è ancora stata impaginata e stampata a causa della carenza di fondi.

Il Volontariato dopo le Ultime Indagini Istat

Attraverso l'analisi degli ultimi dati Istat si è cercato di individuare i bisogni della società (presenti, emergenti e latenti) al fine di ipotizzare servizi e prestazioni che meglio possano rispondere a tali necessità ed a cui i volontari siano in grado di dare delle risposte.

Questi incontri, diretti e tenuti dal sociologo Prof. Guglielmo Giumelli dell'Università Bicocca di Milano, sono stati l'occasione per dotare i volontari di strumenti di individuazione e raccolta dei bisogni in modo che gli stessi diventino sensori intelligenti e, cioè, 'accumulatori' di dati e informazioni indispensabili per chi ha compiti di governo, di programmazione e di progettazione dei servizi e delle prestazioni socio-assistenziali e sanitarie.

Attività editoriali e pubblicitarie

Sono state preparate da parte dei consulenti del CSVI Avv. Massimo Pennacchi e Dott. De Lucchi due guide:

Sostegno alla Progettazione

Progettazione Sociale

Descrizione

L'attività consiste nel sostenere progetti di intervento sociale proposti direttamente dalle OdV. Gli ambiti di intervento vengono decisi al tavolo di concertazione regionale, composto dalle Fondazioni finanziatrici, la Convol e la Consulta del Volontariato presso il Forum del Terzo Settore, i CSV liguri e il Co.Ge. La finalità di questa attività è di offrire un sostegno diretto ai progetti delle OdV che sono caratterizzati dalla capacità di rispondere ai bisogni sociali delle comunità locali.

Bando Progettazione Sociale (2011/2012)

Nell'Ottobre del 2012 è stato emanato il bando di progettazione sociale 2011-2012.

Al 10 di Dicembre dello stesso anno, sono giunte presso il CSVI 28 "proposte progettuali".

Nel 2013, terminato l'iter di valutazione delle proposte, un solo progetto è stato ammesso al finanziamento.

Progetti Sociali (bando 2011/2012)

Denominazione	OdV ed altri enti promotori
Diversi e abili: riciclo solidale	SU LA TESTA; Avis Ceparana; Ambito 61; Coop. Lindbergh

Bando Progettazione Sociale 2012_2

In data 27 Agosto 2013 è stato emanato il bando di progettazione sociale 2012_2. Al 30 Settembre dello stesso anno, sono giunte presso il CSVI 23 “proposte progettuali”.

Terminato l’iter di valutazione con la delibera n° 12 del 4/12/2013 del Consiglio Direttivo, viene approvata la graduatoria che ammette al finanziamento 17 progetti.

Progetti Sociali (bando 2012_2)

Denominazione	OdV ed altri enti promotori
Laboratorio Cuor di confetto	AGAPO/ Noi Insieme/ ALS5
Spostamenti in autonomia per persone autistiche	ANGSA/ Auser / Accademia Presocratica
Spazio - Antares	Ass. Pleiadi/ Coop. Cocea / Lindbergh /Fondazione Canepa /Comune Lericì
Riparare..vale...la Pena: sportello di mediazione penale	Centro d’Ascolto/ Ass. Vol. di Crescita Comunitaria /Voce ai diritti /Consorzio coop. Cometa /UEPE
Cittadini di domani: percorsi interculturali fra scuola e comunità	Volta la Carta / Scuola media e Comune di Castelnuovo Magra
Per non dimenticare chi dimentica	AMAS / Ass. Sistema Nervoso
Laboratorio del movimento	ASMAP/ Ass. Sistema Nervoso
Progetto Autismo: stimolazioni motorie, sociale e neurocognitive	Un Mondo Senza Barriere /Ass. Pro Disabili
Le chiavi del sorriso	Orsa Minore, Anffas / ASL 5
Anziani in forma 2013	ADA /PA Ceparana / Adiaspe / Amici del Rene
Cu-Riusando	Nuovo Mondo Caritas / CSI / La Famiglia / Caritas / Coop. L’Isola che non c’è /Coop La Piccola Matita
Socializziamo il benessere	Camminare Insieme / AUSB / Ass. Vol. di Crescita Comunitaria / CAI / Coop. Paideia / ASL 5
Interventi di supporto a pazienti anziani con sindrome di involuzione cognitiva-demenza	Ass. Sistema Nervoso / AMAS / ASMAP / CNR
Missione sport	Ass. Volontari di Crescita Comunitaria / Ass. Pro Disabili/ Camminare Insieme / La Missione Sportiva / Comune Sarzana /Liceo Parentucelli / Legalità / Consorzio Cometa

Ambulatorio Sociale Anteas Val di Vara	ANTEAS/ Asmap / Nuovo Mondo Caritas / La Famiglia
Mare per tutti	Ass. Prodisabili/ Un Mondo Senza Barriere / Camminare Insieme/ Consorzio Coop. Cometa

Sviluppo delle Capacità progettuali

Attraverso quest'attività il CSVI vuole dar modo alle OdV del territorio di ampliare le loro conoscenze in materia di progettazione sociale, affinché queste acquisiscano competenze e strumenti che permettano loro di utilizzare la progettazione quale strumento per acquisire risorse e pianificare al meglio i loro interventi. In questa attività rientra anche il Bando di Formazione per Ambito Territoriale (vedere "formazione per ambito territoriale" – sostegno al radicamento territoriale ed alle reti)

LA DIMENSIONE ECONOMICA

PROVENTI	
PROVENTI DA ATTIVITA' TIPICHE	
CONTRIBUTI ASSEGNATI	252.574,70
UTILIZZO AVANZI ANNI PRECEDENTI	167.245,59
ALTRI PROVENTI ISTITUZIONALI	30.621,07
PROVENTI FINANZIARI	991,28
PROVENTI STRAORDINARI	2,42
TOTALE PROVENTI	451.435,06
PROVENTI FUNZIONAMENTO CO.GE	10.632,57

ONERI	
ONERI PER ATTIVITA' TIPICHE	
CONSULENZA	15.042,05
FORMAZIONE DIRETTA	15.258,62
FORMAZIONE IN COLLABORAZIONE	31.467,20
PROMOZIONE E COMUNICAZIONE	96.816,42
ATTIVITA' DI INFORMAZIONE	17.052,63
SUPPORTO LOGISTICO	6.332,73
PROGETTAZIONE SOCIALE	3.600,33
COLLEGAMENTO CON ALTRI CSV	143,52
TOTALE ONERI ATTIVITA' TIPICHE	185.713,50

ONERI DI STRUTTURA	
UTENZE	5.768,15
ONERI DIVERSI DI GESTIONE	46.277,71
SPESE PERSONALE	69.167,17
FISCALI	1.049,59
ONERI FINANZIARI E STRAORDINARI	850,83
INVESTIMENTI IN STRUTTURA	5.059,53
ACCANTONAMENTO SVAL.CREDITI	124.100,20
TOTALE ONERI DI STRUTTURA	252.273,19
TOTALE ONERI	437.986,69
AVANZO DI GESTIONE	13.448,37
TOTALE A PAREGGIO	451.435,06

ONERI FUNZIONAMENTO CO.GE	10.632,57
---------------------------	-----------